

**ΕΓΧΕΙΡΙΔΙΟ ΧΡΗΣΤΗ**  
**AR-64**

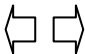




## ΟΔΗΓΙΕΣ ΧΡΗΣΗΣ ARTEC AR-64



### ΕΠΕΞΗΓΗΣΗ ΠΛΗΚΤΡΩΝ ΚΑΙ LED ΠΛΗΚΤΡΟΛΟΓΙΟΥ

- POWER :** Είναι αναμμένο όταν έχουμε τροφοδοσία 220V και μπαταρία. Αναβοσβήνει όταν δεν υπάρχει μπαταρία. Είναι σβηστό όταν έχουμε διακοπή 220V.
- TROUBLE :** Είναι αναμμένο όταν υπάρχει κάποιο πρόβλημα στο σύστημα.
- ARM** Είναι σταθερά αναμμένο όταν το σύστημα έχει οπλίσει σε ολική όπλιση. Αναβοσβήνει αργά όταν έχουμε κάνει βραδινή όπλιση. Αναβοσβήνει γρήγορα όταν έχουμε συναγερμό. Είναι σβηστό όταν το σύστημα είναι αφοπλισμένο.
- DISARM :** Είναι σταθερά αναμμένο όταν όλες οι ζώνες είναι κλειστές. Αναβοσβήνει όταν κάποια ζώνη είναι ανοιχτή.
-  : Χρησιμοποιούμε τα δύο αυτά πλήκτρα για να βλέπουμε πιο γρήγορα τις ανοιχτές ζώνες και τα προβλήματα.

### ΤΗΛΕΧΕΙΡΙΣΤΗΡΙΟ



## Κύριος κωδικός 1234

### ΟΛΙΚΗ ΟΠΛΙΣΗ ΜΕ ΚΩΔΙΚΟ

Πατάμε κωδικό και ARM.

### ΓΡΗΓΟΡΗ ΟΛΙΚΗ ΟΠΛΙΣΗ

Πατάμε 1 και ARM.

### ΑΦΟΠΛΙΣΗ

Πατάμε κωδικό και DISARM.

### ΟΛΙΚΗ ΒΡΑΔΙΝΗ ΟΠΛΙΣΗ

Πατάμε κωδικό και HOME.

### ΓΡΗΓΟΡΗ ΒΡΑΔΙΝΗ ΟΠΛΙΣΗ

Πατάμε 1 και HOME.

### ΑΦΟΠΛΙΣΗ

Πατάμε κωδικό και DISARM.

### ΟΠΛΙΣΗ ΜΕ ΠΑΡΑΚΑΜΨΗ ΖΩΝΗΣ

1. Πατάμε BYPASS
2. Πατάμε κωδικό
3. Πατάμε αριθμό ζώνης (π.χ. 05)
4. Πατάμε OK
5. Πατάμε κωδικό
6. Πατάμε ARM

Εάν θέλουμε να κάνουμε παράκαμψη και σε άλλη ζώνη επαναλαμβάνουμε τα βήματα 1-4.

### ΚΩΔΙΚΟΣ ΑΠΕΙΛΗΣ

Πατάμε κωδικό + 0 + DISARM

### ΜΠΟΥΤΟΝ ΠΑΝΙΚΟΥ

Κρατάμε πατημένο το πλήκτρο AREA για 3sec

### **ΜΠΟΥΤΟΝ ΙΑΤΡΙΚΗΣ ΒΟΗΘΕΙΑΣ**

Κρατάμε πατημένο το πλήκτρο HOME για 3sec

### **ΜΠΟΥΤΟΝ ΦΩΤΙΑΣ**

Κρατάμε πατημένο το πλήκτρο DISARM για 3sec

### **ΑΝΑΓΝΩΣΗ ΣΥΜΒΑΝΤΩΝ**

Πατάμε το πλήκτρο NOTE και βλέπουμε διαδοχικά τα συμβάντα σύμφωνα με την ώρα που έχουν δημιουργηθεί

### **ΑΛΛΑΓΗ ΚΥΡΙΟΥ ΚΩΔΙΚΟΥ**

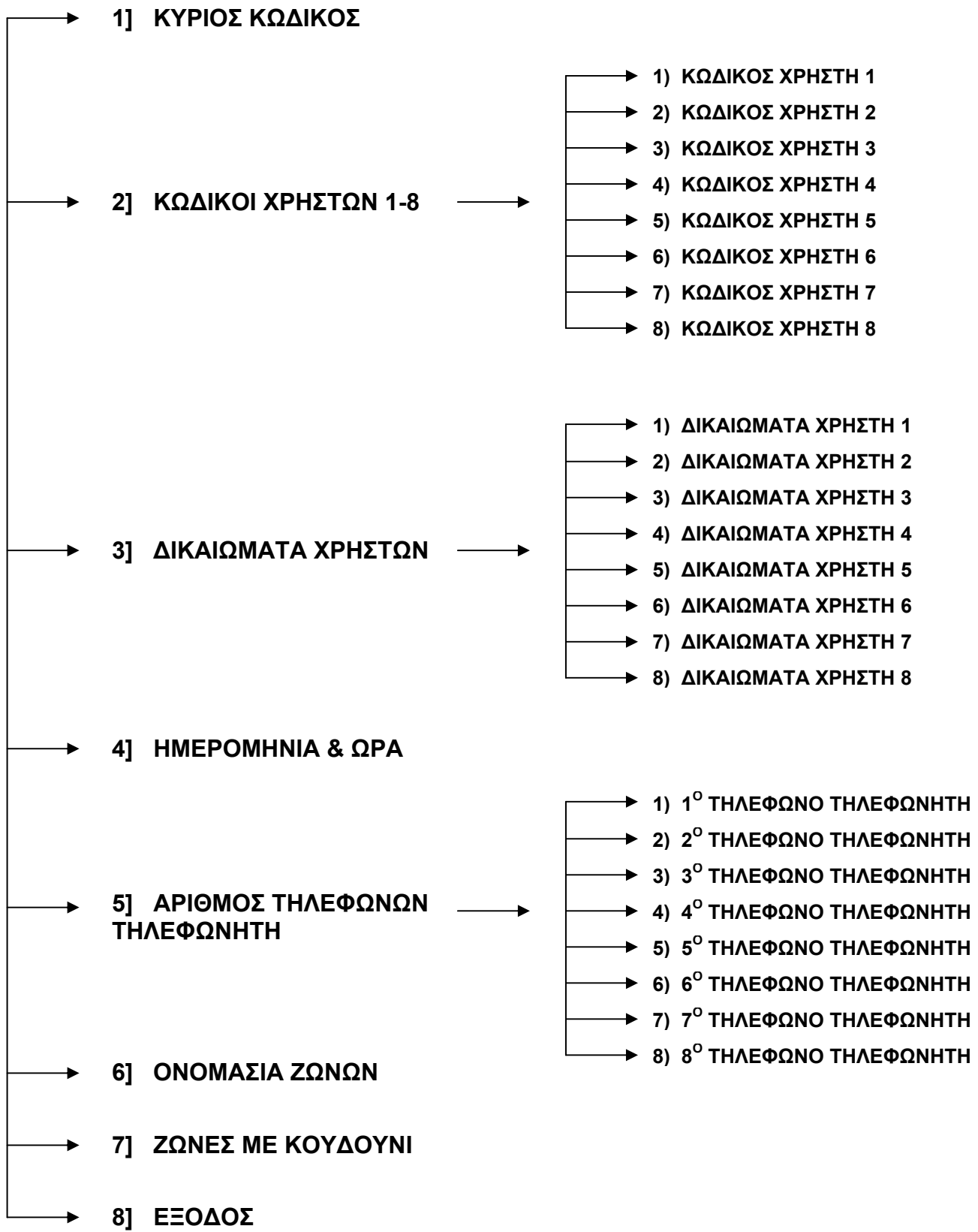
- Κρατάμε πατημένο το \* για 3sec
- Πληκτρολογούμε τον προηγούμενο κύριο κωδικό
- Πατάμε #
- Πατάμε OK
- Πληκτρολογούμε το νέο κωδικό
- Πατάμε OK
- Πατάμε ESC
- Πατάμε OK

### **ΑΛΛΑΓΗ ΚΩΔΙΚΟΥ ΧΡΗΣΤΗ 1-8**

- Κρατάμε πατημένο το \* για 3sec
- Πληκτρολογούμε τον προηγούμενο κύριο κωδικό
- Πατάμε #
- Πατάμε BYPASS
- Πατάμε OK
- Επιλέγουμε χρήστη 1-8 πατώντας BYPASS
- Πατάμε OK
- Πληκτρολογούμε το νέο κωδικό
- Πατάμε OK
- Πατάμε ESC
- Πατάμε OK

Για να κάνουμε διαγραφή ενός χρήστη πληκτρολογούμε 0000 στη θέση του κωδικού που είχαμε πριν

# MENU ΧΡΗΣΤΗ



## ΕΠΕΞΗΓΗΣΗ MENU ΧΡΗΣΤΗ

Για εισαγωγή στο menu του χρήστη κάνουμε τα εξής :

- Κρατάμε πατημένο το \* για 3sec
- Πληκτρολογούμε τον κωδικό χρήστη
- Πατάμε #

### 1] ΚΥΡΙΟΣ ΚΩΔΙΚΟΣ

Πληκτρολογούμε το νέο κύριο κωδικό και πατάμε OK.

### 2] ΚΩΔΙΚΟΙ ΧΡΗΣΤΩΝ 1-8

Πληκτρολογούμε το νέο κωδικό χρήστη 1-8 και πατάμε OK. (Για να λειτουργούν οι κωδικοί χρηστών θα πρέπει να δηλώσουμε στα «Δικαιώματα χρηστών» ο κάθε κωδικός σε ποια περιοχή θα ανήκει.)

### 3] ΔΙΚΑΙΩΜΑΤΑ ΚΩΔΙΚΩΝ

Επιλέγουμε σε ποια περιοχή θα ανήκει ο κάθε κωδικός. Πατάμε \* και επιλέγουμε Y=Ναι και N=Όχι. Για να επιλέξουμε επόμενη περιοχή που θέλουμε να δώσουμε δικαίωμα σε κάποιο κωδικό πατάμε BYPASS ή NOTE.

### 4] ΗΜΕΡΟΜΗΝΙΑ & ΩΡΑ

Εισάγουμε την ημερομηνία και την ώρα.

### 5] ΤΗΛΕΦΩΝΑ ΤΗΛΕΦΩΝΗΤΗ

Εισάγουμε τα τηλέφωνα (1-8) που θέλουμε να καλεί ο πίνακας σε περίπτωση συναγερμού. Για διαγραφή πατάμε \* και μετά OK. (Θα πρέπει ο κέρσορας να είναι στο 1<sup>ο</sup> ψηφίο του αριθμού.)

### 6] ΟΝΟΜΑΣΙΑ ΖΩΝΩΝ

Επιλέγουμε αριθμό ζώνης και πατάμε OK. Γράφουμε το όνομα της ζώνης πατώντας τα πλήκτρα στα οποία υπάρχουν τα γράμματα που θέλουμε και πατάμε OK. Για να διαγράψουμε κάποιο γράμμα πατάμε \*. Με τα πλήκτρα NOTE και BYPASS πάμε στο επόμενο γράμμα.

### 7] ΖΩΝΕΣ ΜΕ ΚΟΥΔΟΥΝΙ

Επιλέγουμε αριθμό ζώνης και πατάμε OK.  
Πατάμε 1. για χωρίς chime,  
2. για chime

### 8] ΕΞΟΔΟΣ

## ΟΔΗΓΙΕΣ ΓΙΑ ΤΟΝ ΑΠΟΜΑΚΡΥΣΜΕΝΗ ΔΙΑΧΕΙΡΙΣΗ ΤΟΥ ΠΙΝΑΚΑ ΑΠΟ ΤΟΝ ΧΡΗΣΤΗ

Ο χρήστης (κύριος και βοηθητικοί κωδικοί) του συστήματος συναγερμού έχει τη δυνατότητα να διαχειριστεί τον πίνακα AR-64 από το κινητό ή σταθερό τηλέφωνο (όπλιση/αφόπλιση, έλεγχος κατάστασης, ακρόαση μικροφώνων, χειρισμό PGM) ακολουθώντας την εξής διαδικασία :

- Καλεί το τηλέφωνο στο οποίο είναι συνδεδεμένος ο συναγερμός.
- Ο πίνακας απαντάει μετά από τον αριθμό των κουδουνισμάτων που του έχουμε ορίσει στην παράμετρο «Απάντηση σε τηλεφωνική κλήση» και ακούει το μήνυμα «Πατήστε Κωδικό Χρήστη».
- Εισάγει τον κωδικό χρήστη και # και ακούει το μήνυμα  
Πατήστε **1** για όπλιση  
Πατήστε **2** για αφόπλιση  
Πατήστε **3** για έλεγχο της περιοχής  
Πατήστε **4** για να ακούσετε την περιοχή  
Πατήστε **5** για ενεργοποίηση PGM  
Πατήστε **6** για απενεργοποίηση PGM  
Πατήστε **0** για αποσύνδεση
- Πατώντας **1** ακούει το μήνυμα  
Επιλέξτε περιοχή για όπλιση  
Πατήστε 1 για περιοχή 1  
Πατήστε 2 για περιοχή 2  
Πατήστε 3 για περιοχή 3  
Πατήστε 4 για περιοχή 4  
Πατήστε \* για να επιστρέψετε στο προηγούμενο menu
- Εάν πατήσει 1 ακούει το μήνυμα «Περιοχή οπλισμένη». Στη συνέχεια πρέπει να πατήσει \* για να επιστρέψει στο προηγούμενο menu και ακούει ξανά το αρχικό μήνυμα .
- Πατώντας **2** ακούει το μήνυμα  
Επιλέξτε περιοχή για αφόπλιση  
Πατήστε 1 για περιοχή 1  
Πατήστε 2 για περιοχή 2  
Πατήστε 3 για περιοχή 3  
Πατήστε 4 για περιοχή 4  
Πατήστε \* για να επιστρέψετε στο προηγούμενο menu
- Εάν πατήσει 1 ακούει το μήνυμα «Περιοχή αφοπλισμένη». Στη συνέχεια πρέπει να πατήσει \* για να επιστρέψει στο προηγούμενο menu και ακούει ξανά το αρχικό μήνυμα.



- Πατώντας **3** ακούει το μήνυμα  
Επιλέξτε περιοχή για έλεγχο κατάστασης  
Πατήστε 1 για περιοχή 1  
Πατήστε 2 για περιοχή 2  
Πατήστε 3 για περιοχή 3  
Πατήστε 4 για περιοχή 4  
Πατήστε \* για να επιστρέψετε στο προηγούμενο menu
- Εάν πατήσει 1 ακούει μήνυμα ανάλογα με την κατάσταση του συστήματος (π.χ. Περιοχή 1 αφοπλισμένη ή οπλισμένη). Στη συνέχεια πρέπει να πατήσει \* για να επιστρέψει στο προηγούμενο menu και ακούει ξανά το αρχικό μήνυμα .
- Πατώντας **4** ακούει το μήνυμα  
Για να ακούσετε πατήστε αριθμό μικροφώνου  
Πατήστε 1 για μικρόφωνο 1  
Πατήστε 2 για μικρόφωνο 2  
Πατήστε 3 για μικρόφωνο 3  
Πατήστε 4 για μικρόφωνο 4  
Πατήστε 5 για μικρόφωνο 5  
Πατήστε 6 για μικρόφωνο 6  
Πατήστε \* για να επιστρέψετε στο προηγούμενο menu
- Εάν πατήσει 1 θα ακούσει το μικρόφωνο 1 για 10sec. Εάν θέλει να ακούσει άλλο μικρόφωνο ή το ίδιο για άλλα 10sec, θα πρέπει να περιμένει να τελειώσει το μήνυμα που αφορά τα μικρόφωνα και να πατήσει 1,2....6.
- Όταν τελειώσει την ακρόαση των μικροφώνων, θα πρέπει να πατήσει \* για να επιστρέψει στο προηγούμενο menu.
- Πατώντας 0 κάνει αποσύνδεση για να διακοπεί η τηλεφωνική διαχείριση.

## ΣΗΜΕΙΩΣΕΙΣ

1. Όταν ακούμε το μήνυμα θα πρέπει να περιμένουμε πρώτα να ολοκληρωθεί το μήνυμα, και στη συνέχεια να πατήσουμε 1,2,3...6 για να δώσουμε κάποια εντολή, διαφορετικά η εντολή μας δεν θα γίνει δεκτή.
2. Εάν ο χρήστης από το τηλέφωνο έχει απενεργοποιήσει το PGM (χωρίς τάση), και μπει στο πρόγραμμα του συναγερμού, τότε μετά την έξοδο από τον προγραμματισμό θα ακυρωθεί η απενεργοποίηση του PGM και θα πρέπει να μπει ξανά από το τηλέφωνο να το απενεργοποιήσει.
3. Πατώντας κωδικό χρήστη + 7 + #, μπορεί ο χρήστης να διακόψει την τάση του PGM για 1min (π.χ. για reset πυρανιχνευτή). Για να λειτουργήσει η επιλογή αυτή θα πρέπει ο εγκαταστάτης να έχει προγραμματίσει σαν λειτουργία PGM την επιλογή 8.

## ΟΔΗΓΙΕΣ ΧΡΗΣΗΣ ΤΗΛΕΦΩΝΗΤΗ

Όταν μας καλέσει ο τηλεφωνητής του συναγερμού μετά από alarm, απαντάμε στην κλήση και ακούμε το μήνυμα: «ΠΕΡΙΟΧΗ 1 ΣΥΝΑΓΕΡΜΟΣ»

Πατήστε 1 για επαναφορά συστήματος (Θα σταματήσει να χτυπάει η σειρήνα).

Πατήστε 2 για τα συμβάντα συναγερμού (Ποια ζώνη χτύπησε).

Πατήστε 3 για να ακούσετε το χώρο (Για να ακούσουμε τα μικρόφωνα).

Πατήστε 0 για αποσύνδεση

Όταν τελειώσει το παραπάνω μήνυμα και ακούσουμε τη λέξη «ΑΠΟΣΥΝΔΕΣΗ» θα πρέπει να πατήσουμε 1 και θα ακούσουμε το μήνυμα «ΣΥΝΑΓΕΡΜΟΣ ΑΚΥΡΩΣΗ» (θα σταματήσει να χτυπάει η σειρήνα) και θα συνεχίσει να επαναλαμβάνει το μήνυμα «Πατήστε 1 για επαναφορά συστήματος, Πατήστε 2 για τα συμβάντα συναγερμού, Πατήστε 3 για να ακούσετε το χώρο, Πατήστε 0 για αποσύνδεση .

### Εάν πατήσουμε 2

θα μας πει την 1<sup>η</sup> ζώνη που έδωσε συναγερμό, π.χ. «4 ζώνη συναγερμός». Πατήστε # για επόμενη ζώνη συναγερμού, π.χ. «5 ζώνη συναγερμός». Πατήστε \* για να επιστρέψετε στο προηγούμενο menu.

### Εάν πατήσουμε 3

θα μας πει «Για να ακούσετε πατήστε αριθμό μικροφώνου. Το μικρόφωνο θα είναι ενεργό για 10sec. Πατήστε 1 για μικρόφωνο 1, 2 για μικρόφωνο 2 ....6 για μικρόφωνο 6. Πατήστε \* για να επιστρέψετε στο προηγούμενο menu.» Εάν πατήσουμε 1 θα ακούσουμε το μικρόφωνο 1 για 10sec. Εάν θέλουμε να ακούσουμε άλλο μικρόφωνο ή το ίδιο για άλλα 10sec, θα πρέπει να περιμένουμε να τελειώσει το μήνυμα που αφορά τα μικρόφωνα και να πατήσουμε 1,2....6.

Όταν τελειώσουμε την ακρόαση των μικροφώνων και των μηνυμάτων του τηλεφωνητή, θα πρέπει να πατήσουμε \* εάν χρειάζεται για να επιστρέψουμε στο προηγούμενο menu και στη συνέχεια 0 για αποσύνδεση για να κλείσει η τηλεφωνική γραμμή.

### ΣΗΜΕΙΩΣΕΙΣ

Όταν μας καλεί ο τηλεφωνητής και ακούμε το μήνυμα θα πρέπει να περιμένουμε να ολοκληρωθεί όλο το μήνυμα, και στη συνέχεια να πατήσουμε 1,2,3...6 για να δώσουμε κάποια εντολή, διαφορετικά η εντολή μας δεν θα γίνει δεκτή.

Όταν μας καλεί ο τηλεφωνητής

1. και δεν απαντήσει κανένα τηλέφωνο, τότε θα καλέσει όλα τα τηλέφωνα 5 φορές το καθένα εναλλάξ.
2. εάν κάποιο από τα τηλέφωνα απαντήσει και ακούσει το μήνυμα, τότε επίσης ο τηλεφωνητής θα καλέσει όλα τα τηλέφωνα 5 φορές το καθένα εναλλάξ.
3. εάν κάποιο από τα τηλέφωνα απαντήσει και πατήσει 1 για επαναφορά συστήματος, τότε ο τηλεφωνητής δεν θα καλέσει κανέναν άλλο τηλεφωνικό αριθμό.
4. εάν γίνει αφόπλιση από το πληκτρολόγιο ή από τηλεχειριστήριο, τότε ο τηλεφωνητής θα καλέσει μόνο το 1<sup>ο</sup> τηλέφωνο.





Σταυραετού 25 Ζωγράφου Τ.Κ.15772

Τηλ./Fax : 2107715550

Email : [info@homesec.gr](mailto:info@homesec.gr)

Website : [www.homesec.gr](http://www.homesec.gr)

Facebook : [www.facebook.com/HomeSecgr](http://www.facebook.com/HomeSecgr)